

# 2003年3月期(第81期) 連結決算

2003年5月13日 (株)山武

本資料に記載されている当社の現在の計画，目標等過去の事実でないものは将来の業績に関する見通しであり，これらは現在入手可能な情報を基とする合理的な判断に基づくもので，将来の業績を保証するものではありません。  
実際の業績は，さまざまな要因により，これら見通しとは大きく異なる結果になることがあります。

\* 数値は表示単位未満四捨五入しております

# 2003年3月期業績のポイント (前期比較)

- ✚ 連結業績は上期を底に下期は急回復。  
(営業利益：上期 14億 下期47億)
- ✚ 通期売上微増。売上原価率低減により売上総利益増加。
- ✚ 販売管理費増により通期営業利益は減少。  
(退職給付費用負担増，制度変更による社会保険料負担増等)
- ✚ 厚生年金基金代行返上により特別利益110億円計上。  
最終利益は53億円(32億円の増加)
- ✚ 海外現地法人3社及びケアサービス事業会社  
計4社を新規連結。  
売上高25億増，営業利益は増減無し

# 連結業績サマリー

	(単位 :百万円)			
	01年度(02/3)	02年度(03/3)	増減	%
売上高	167,164	167,969	806	0.5
総利益	62,441	64,377	1,936	3.1
売上比%	37.4	38.3	1.0	
営業利益	4,527	3,275	1,253	27.7
売上比%	2.7	1.9	0.8	
経常利益	4,692	3,339	1,352	28.8
当期利益	2,121	5,308	3,187	150.2
<hr/>				
総資産	180,958	162,919	18,039	10.0
株主資本	98,886	91,779	7,107	7.2

## \* 新規連結の影響

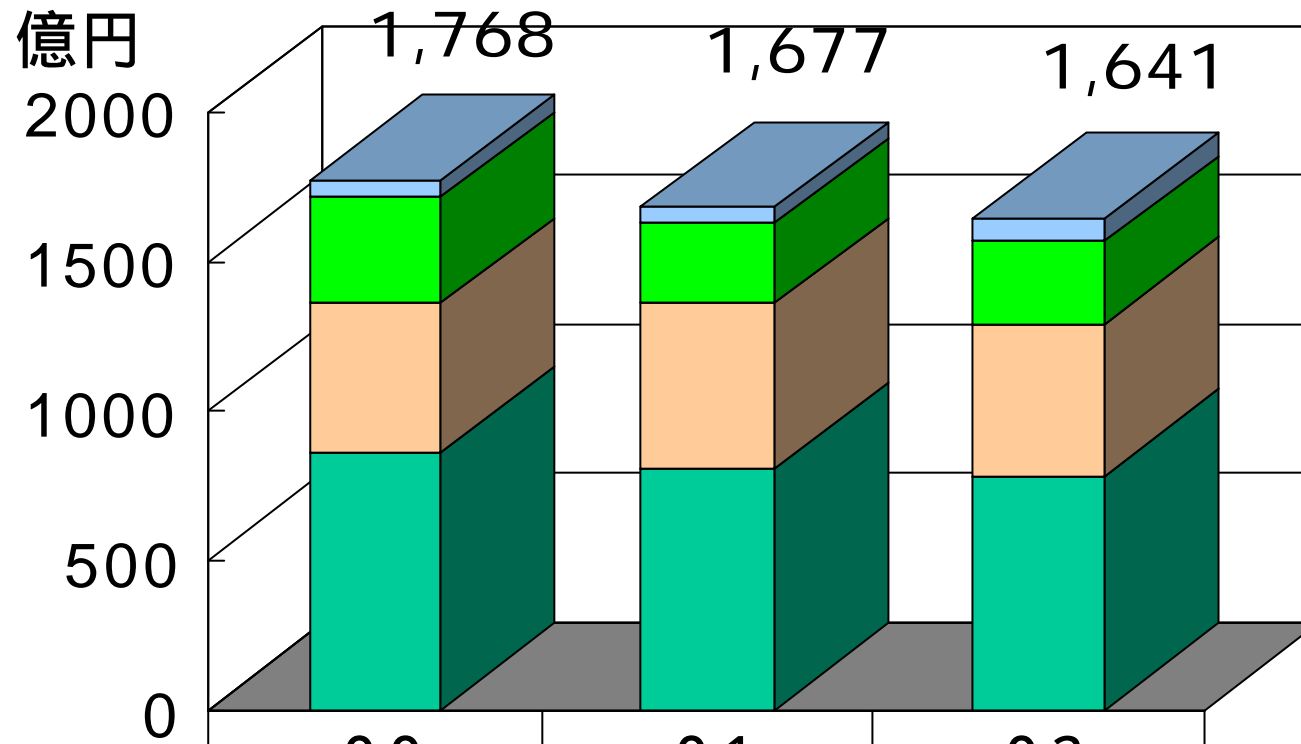
売上高	CP事業	6億円増	総資産	8億円増
	その他事業	19億円増	株主資本	4億円増
営業利益	CP事業	1.6億円減		
	その他事業	1.4億円増		

# 連結業績サマリー(上下別)

(百万円)

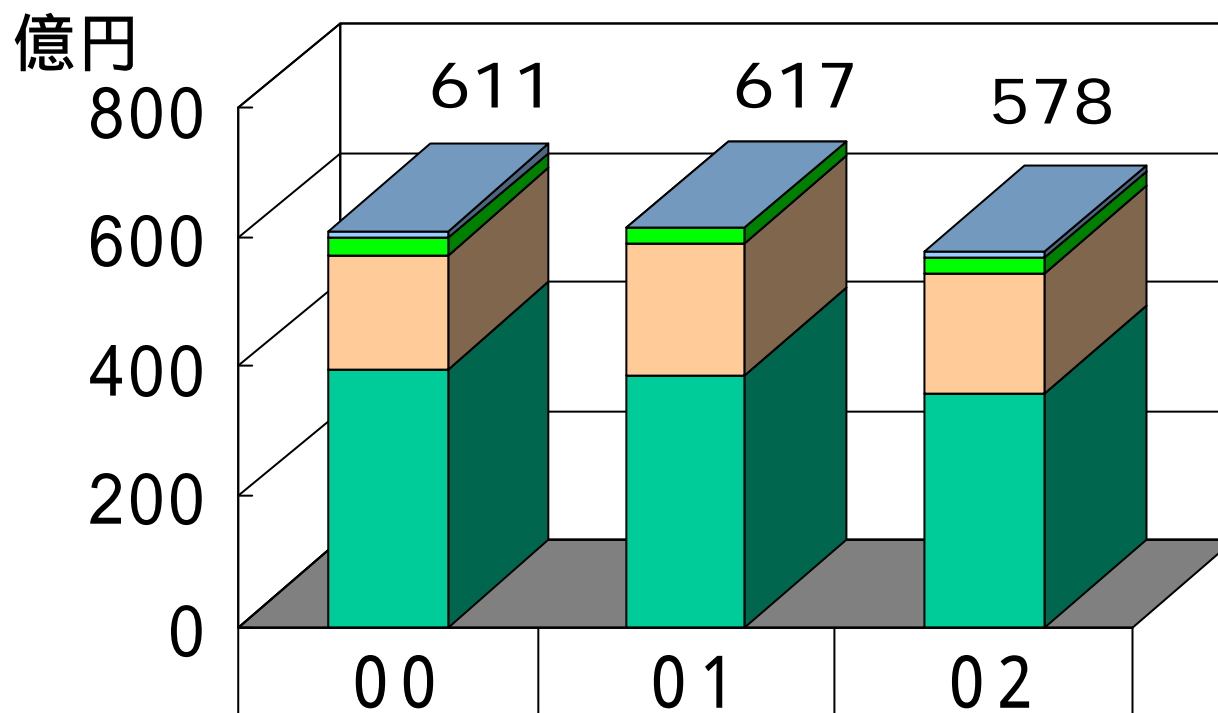
	01年度(02/3)実績		02年度(03/3)実績		前年同期比較			
	上期	下期	上期	下期	上期	%	下期	%
売上高	78,342	88,822	73,266	94,703	5,076	6.5	5,881	6.6
総利益	29,060	33,381	28,563	35,814	497	1.7	2,433	7.3
売上比%	37.1	37.6	39.0	37.8	1.9		0.2	
営業利益	512	4,015	1,416	4,691	1,928	376.6	676	16.8
売上比%	0.7	4.5	1.9	5.0	2.6		0.5	
経常利益	541	4,150	1,645	4,984	2,186	404.0	834	20.1
当期利益	88	2,033	2,862	8,171	2,950	-	6,138	301.9
総資産	173,646	180,958	161,879	162,919	11,767	6.8	18,039	10.0
株主資本	97,776	98,886	84,704	91,779	13,072	13.4	7,107	7.2

# 連結受注高推移



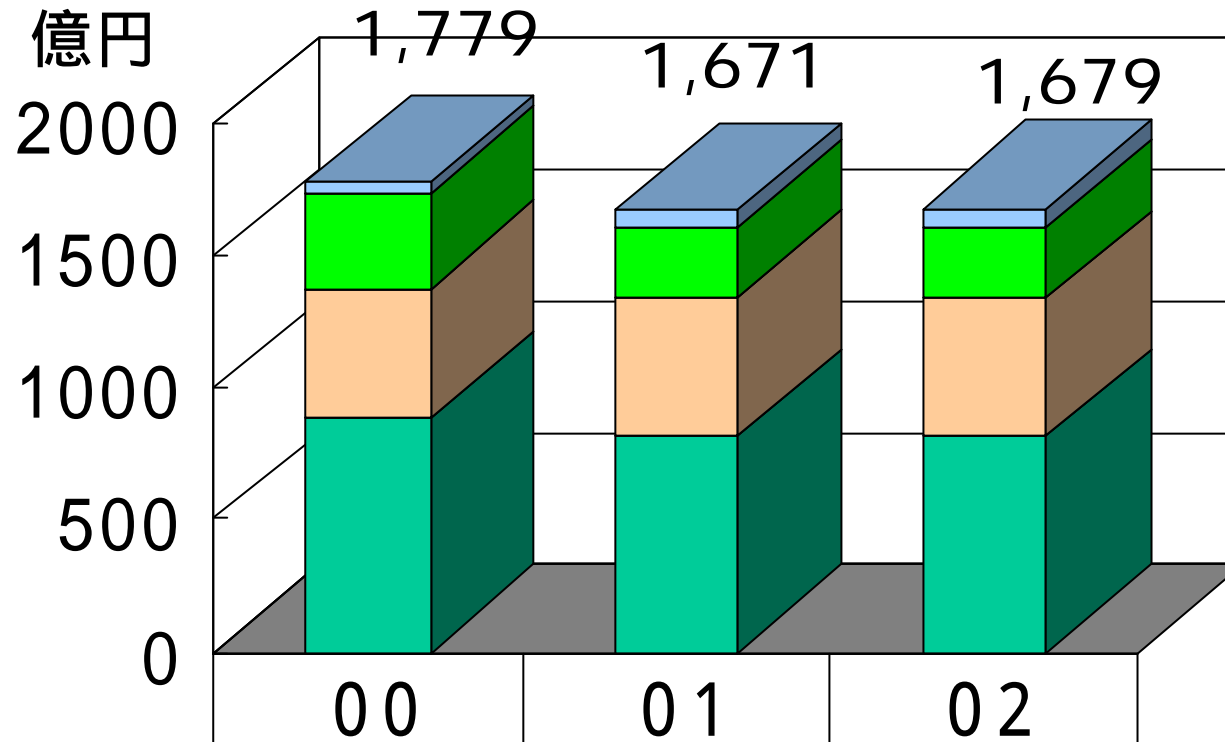
消去その他	56	53	76
CP	355	265	272
IA	501	552	508
BA	856	807	785

# 連結受注残高推移



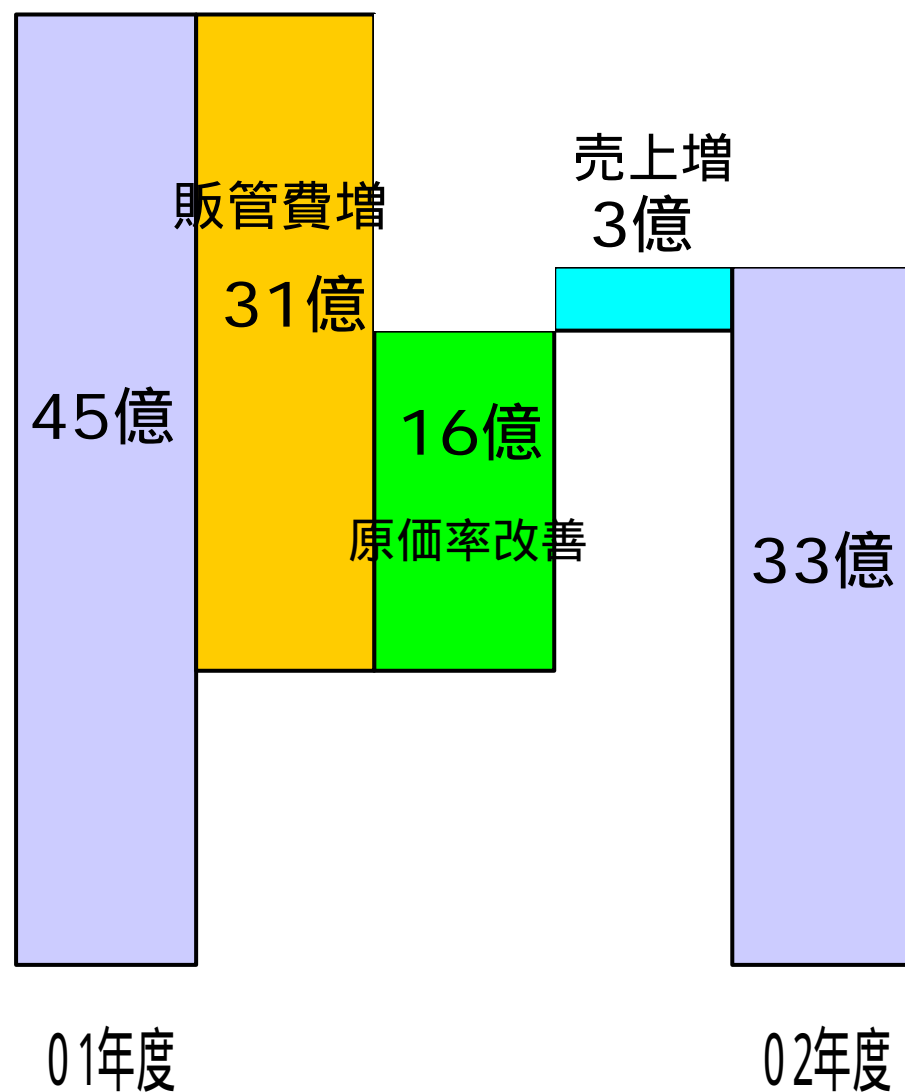
	00	01	02
消去その他	11	0	8
CP	25	26	24
IA	178	202	185
BA	397	389	361

# 連結売上高推移



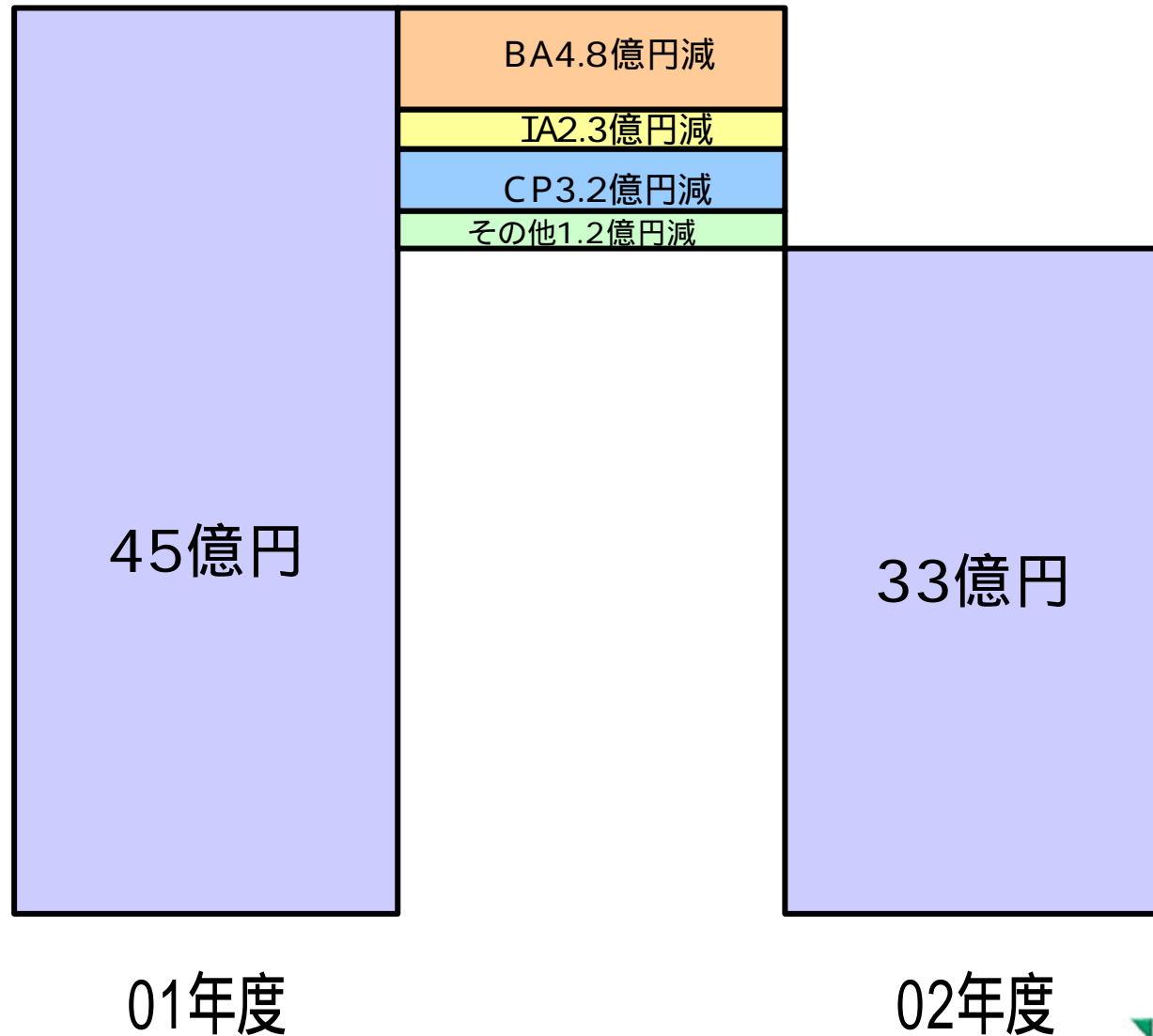
消去その他	43	65	68
CP	357	264	273
IA	496	527	525
BA	883	815	813

# 連結營業利益比較(要因別)

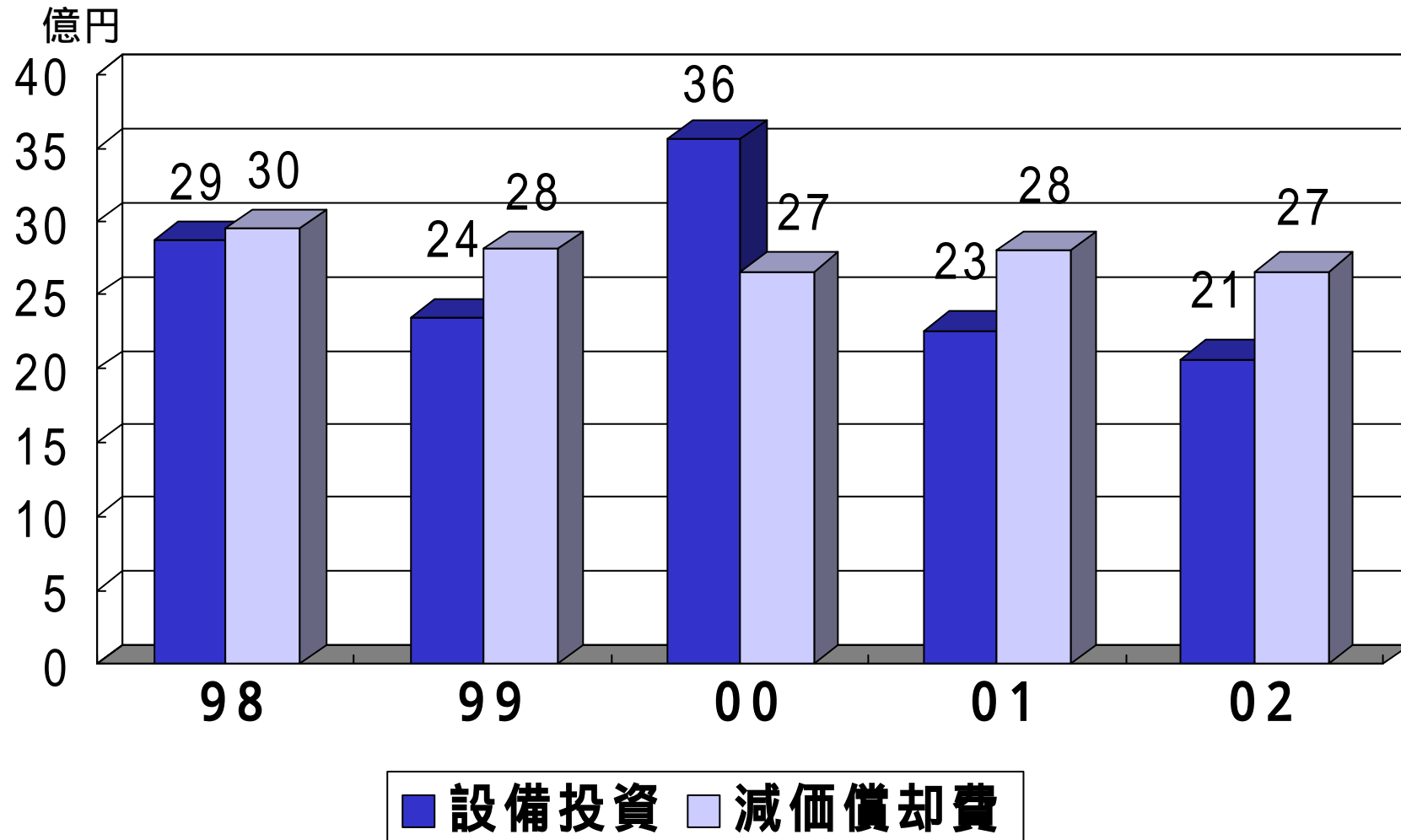


- ・販管費増内訳
  - 新規連結 10億
  - 退職給付費用負担増 7億
  - 社会保険料総報酬制 7億
  - 等

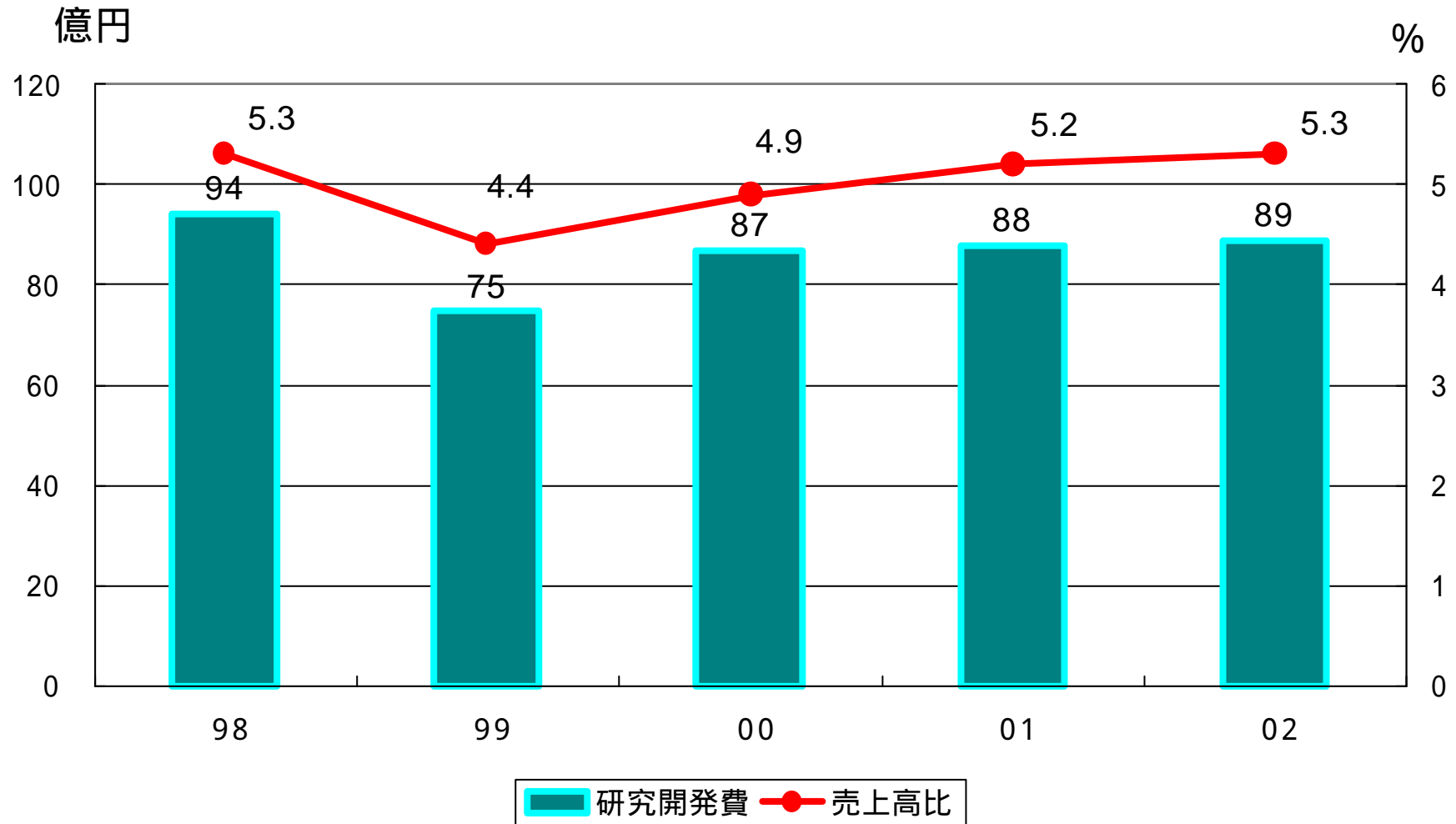
# 連結営業利益比較(セグメント別)



# 設備投資と減価償却費



# 研究開発費



# 連結営業外・特別損益

	01年度(02/3)	02年度(03/3)	(単位:百万円)	
			増減	%
営業利益	4,527	3,275	1,253	27.7
営業外収益	516	681	165	32.1
営業外費用	352	617	265	75.4
経常利益	4,692	3,339	1,352	28.8
特別利益	498	11,588	11,090	-
特別損失	844	3,692	2,847	337.2
税引前利益	4,345	11,235	6,890	158.6
法人税等	2,224	5,927	3,703	166.5
当期利益	2,121	5,308	3,187	150.2

# セグメント別業績

			(単位:百万円)	
	01年度(02/3)	02年度(03/3)	増減	%
B A 売上高	81,521	81,332	189	0.2
営業利益	7,558	7,072	486	6.4
売上比%	9.3	8.7	0.6	
IA 売上高	52,743	52,501	242	0.5
営業利益	246	478	232	-
売上比%	0.5	0.9	0.4	
CP 売上高	26,428	27,294	867	3.3
営業利益	1,633	1,952	318	-
売上比%	6.2	7.1	1.0	
他 売上高	11,232	11,696	464	4.1
営業利益	1,144	1,262	118	-
売上比%	10.2	10.8	0.6	
連結 売上高	167,164	167,969	806	0.5
営業利益	4,527	3,275	1,253	27.7
売上比%	2.7	1.9	0.8	

# セグメント別業績(上下別)

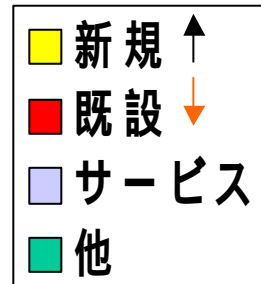
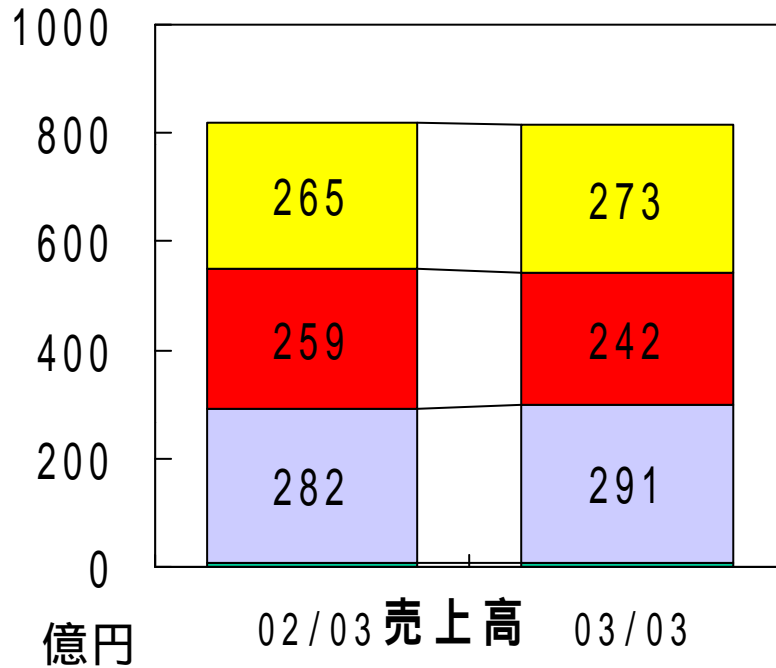
(単位 :百万円)

	01年度 (02/3)		02年度 (03/3)		前年同期比較			
	上期	下期	上期	下期	上期	%	下期	%
BA 売上高	37,133	44,389	34,143	47,190	2,990	8.1	2,801	6.3
営業利益	2,331	5,227	611	6,461	1,719	73.8	1,234	23.6
売上比%	6.3	11.8	1.8	13.7	4.5		1.9	
IA 売上高	24,454	28,290	24,555	27,946	101	0.4	343	1.2
営業利益	562	316	398	80	163	-	396	-
売上比%	2.3	1.1	1.6	0.3	0.7		1.4	
CP 売上高	13,561	12,867	12,990	14,304	571	4.2	1,437	11.2
営業利益	671	962	1,006	946	335	-	17	-
売上比%	4.9	7.5	7.7	6.6	2.8		0.9	
他 売上高	5,593	5,638	5,691	6,004	98	1.7	366	6.5
営業利益	560	584	650	612	90	-	28	-
売上比%	10.0	10.4	11.4	10.2	1.4		0.2	
連結 売上高	78,342	88,822	73,266	94,703	5,076	6.5	5,881	6.6
営業利益	512	4,015	1,416	4,691	1,929	-	676	16.8
売上比%	0.7	4.5	1.9	5.0	2.6		0.4	

# B A 事業

(単位 : 百万円)

	01年度 (02/3)	02年度 (03/3)	増減	%
売上高	81,521	81,332	189	0.2
営業利益	7,558	7,072	486	6.4
売上比%	9.3	8.7	0.6	
受注	80,740	78,482	2,258	2.8
受注残	38,946	36,095	2,851	7.3

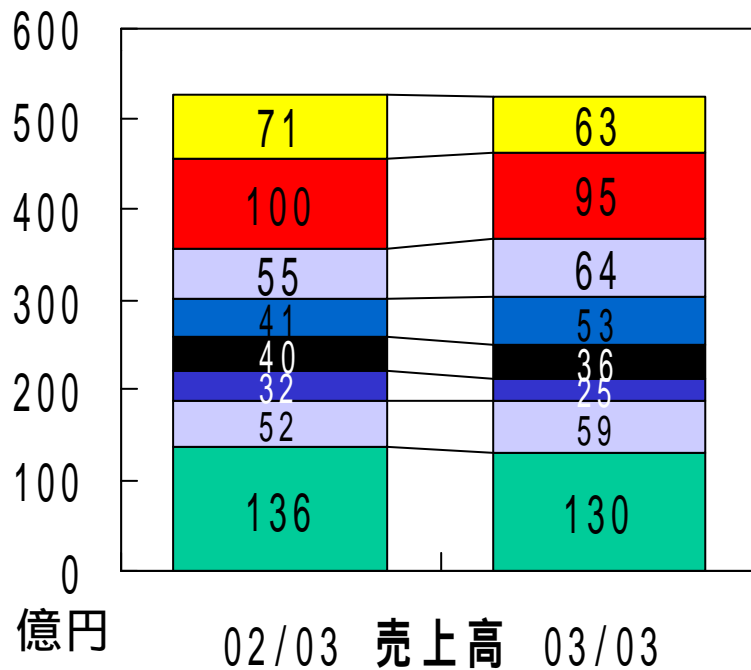


- 首都圏再開発物件の完工で新規建物は3%増加
- 既設建物は全体としては7%減少となるも、拡張事業のESCOやクリティカル環境システムは順調に増加
- サービスは堅調に3%増加

# IA事業

(単位:百万円)

	01年度(02/3)	02年度(03/3)	増減	%
売上高	52,743	52,501	242	0.5
営業利益	246	478	232	-
売上比%	0.5	0.9	0.4	
受注	55,165	50,776	4,389	8.0
受注残	20,176	18,451	1,725	8.5



- 海外 ↓
- 化学 ↓
- 官公需 ↑
- 石油精製 ↑
- 電力・ガス ↓
- 鉄鋼非鉄 ↓
- 食品薬品 ↑
- その他 ↓

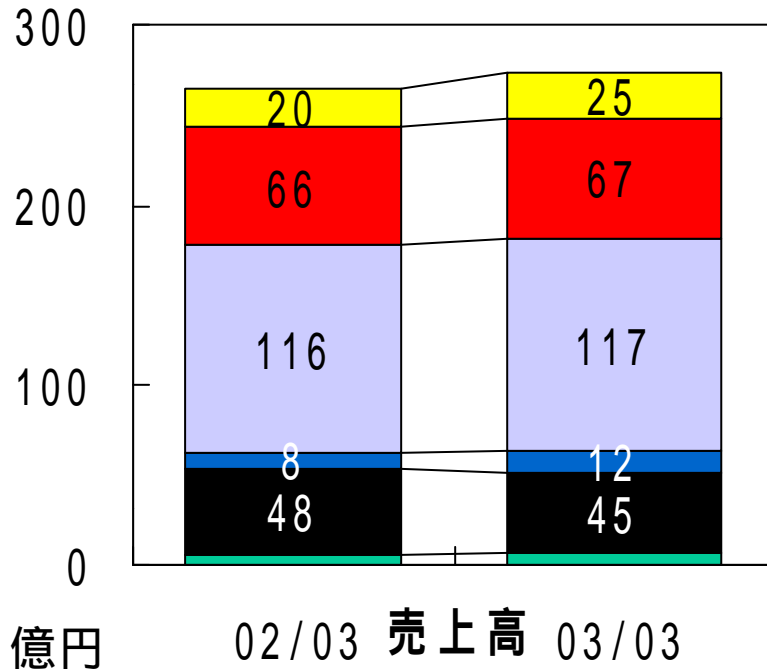
国内は官公需，石油，食品・薬品の需要増により若干の増収

海外は受注の選別と中東不安等により8億減

# CP事業

(単位:百万円)

	01年度(02/3)	02年度(03/3)	増減	%
売上高	26,428	27,294	867	3.3
営業利益	1,633	1,952	318	-
売上比%	6.2	7.1	1.0	
受注	26,453	27,188	735	2.8
受注残	2,555	2,448	106	4.2



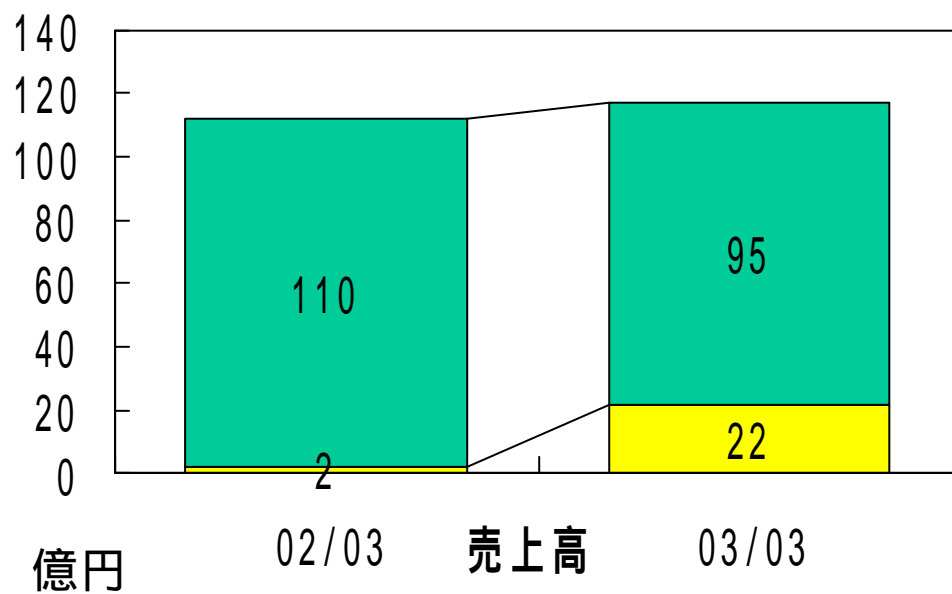
- 海外
- センサ ↑
- コントローラ ↑
- μフロー ↑
- 空調・EAC ↓
- その他

- 02年度下期は上期対比1.3億増(+10%)と売上回復
- 市場別には半導体、電機・電子市場が増加
- μフローも着実に増加

# その他事業

(単位:百万円)

	01年度(02/3)	02年度(03/3)	増減	%
売上高	11,232	11,696	464	4.1
営業利益	1,144	1,262	118	-
売上比%	10.2	10.8	0.6	
受注	10,418	12,091	1,673	16.1
受注残	858	1,253	395	46.1



- 新事業である安全センターを新規連結(19億円の増収要因)
- 検査測定機器, 産業機器販売が減少

■ 新事業 ■ その他

# 国際事業

(単位:億円)

売上高

01年度(02/3)

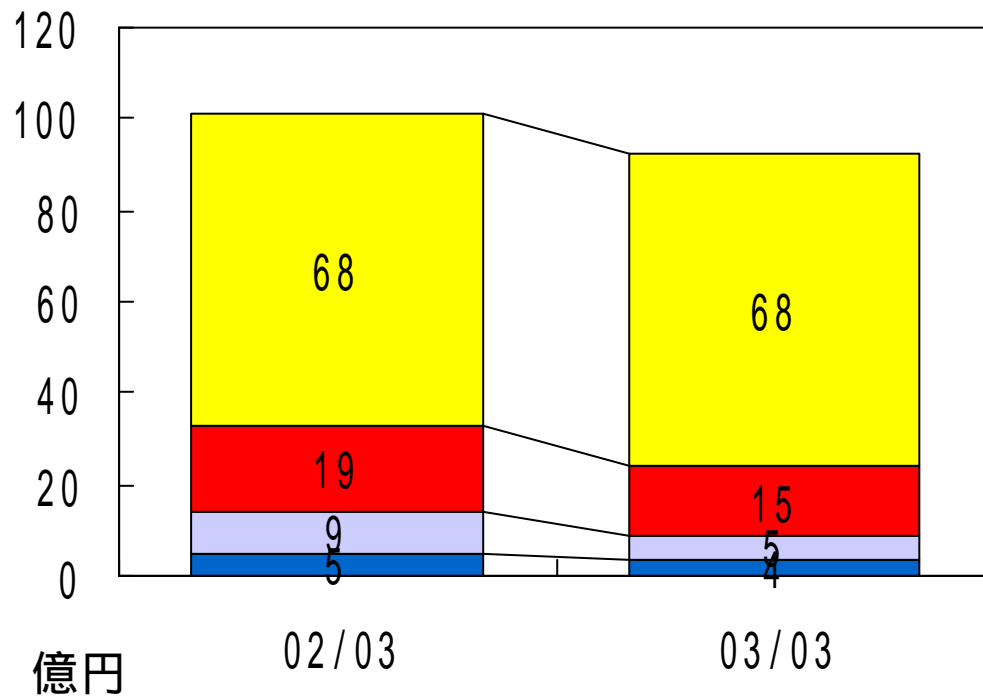
02年度(03/3)

98

92

(101)

\* ( )内は01年度に02年度新規連結現地法人3社を織り込んだ数値(参考値)  
下記グラフも( )内数値により表示



- ▶ プロダクト販売はアジアを中心に順調に増加中
- ▶ 大型プロジェクト向けのシステム・ジョブは採算厳しく、選別受注により減少傾向

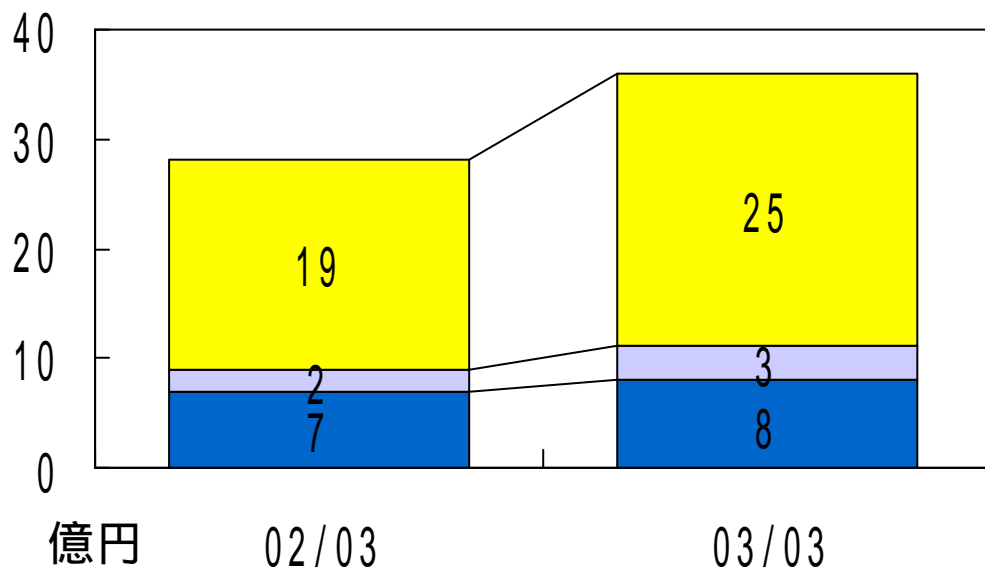
■ 他 ■ 欧州 ■ 北米 ■ アジア

# 新規事業

(単位:億円)

売上高	01年度(02/3)	02年度(03/3)
	9 (28)	29 (35)

\* ( )内は非連結会社(01年度山武ケアネット, 安全センター, 02年度山武ケアネット)を含む数値  
下記グラフも( )内数値で表示



- ケアサービス(一部非連結)
- 環境・その他
- ホームコンフォート

■ ケアサービス事業は拡大する  
高齢者市場を取り込み, 順調に増加

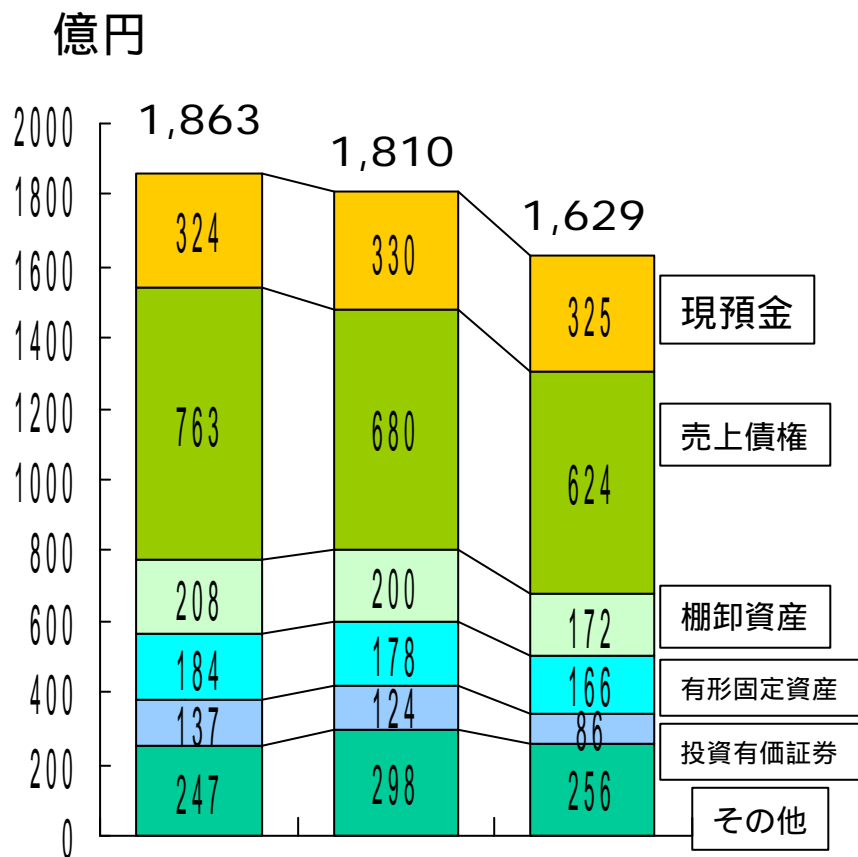
■ ホームコンフォート事業は住宅市場全体の落ち込みの中, 若干の増収

# 連結財政状況サマリー

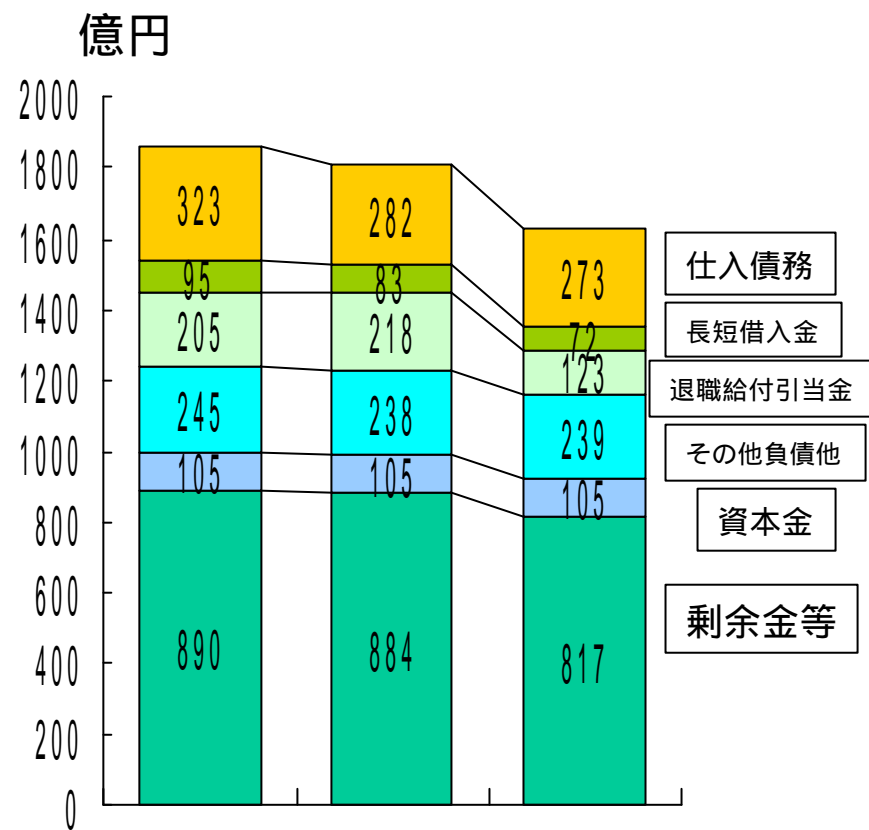
(単位:百万円)

	01年度(02/3)	02年度(03/3)	増減	%
現預金	33,048	32,479	569	1.7
売上債権	68,041	62,421	5,619	8.3
棚卸資産	19,961	17,247	2,714	13.6
有形固定資産	17,767	16,597	1,170	6.6
投資有価証券	12,384	8,558	3,825	30.9
その他資産	29,759	25,617	4,141	13.9
<b>資産合計</b>	<b>180,958</b>	<b>162,919</b>	<b>18,039</b>	<b>10.0</b>
仕入債務	27,925	27,286	639	2.3
長短借入金	8,335	7,219	1,116	13.4
退職給付引当金	21,769	12,301	9,468	43.5
その他負債	23,684	23,938	254	1.1
<b>負債合計</b>	<b>81,712</b>	<b>70,745</b>	<b>10,968</b>	<b>13.4</b>
少数株主持分	360	395	35	9.7
株主資本	98,886	91,779	7,107	7.2

# 主要B S項目増減比較



	01/3末	02/3末	03/3末
・総資産回転率	<u>0.97</u>	<u>0.91</u>	<u>0.98</u>
・固定比率	<u>51.4</u>	<u>51.9</u>	<u>43.6</u>



	01/3末	02/3末	03/3末
・DER	<u>8.7</u>	<u>7.8</u>	<u>7.3</u>
・株主資本比率	<u>53.4</u>	<u>54.6</u>	<u>56.3</u>

# 連結キャッシュフローサマリー

(単位 :百万円)

	<u>01年度(02/3)</u>	<u>02年度(03/3)</u>	<u>増減</u>
営業活動によるCF	8,394	11,973	3,579
投資活動によるCF	3,504	2,500	1,004
財務活動によるCF	2,234	12,741	10,507
現金同等物の純増減	2,689	3,266	5,955
同期首残高	32,859	36,383	3,524
新規連結による期首増加	835	554	281
同期末残高	36,383	33,671	2,712

# 04 / 3 期業績予想について

# 連結業績予想サマリー

(百万円)

	03/3月期 実績	03年度(04/3)予想			年度比較	
		上期	下期	年度	増減	%
売上高	167,969	78,000	98,000	176,000	8,031	4.8
営業利益	3,275	500	6,500	7,000	3,725	113.8
売上比%	1.9	0.6	6.6	4.0	2.0	
経常利益	3,339	400	6,400	6,800	3,461	103.6
当期利益	5,308	100	3,700	3,800	1,508	28.4
総資産	162,919			170,000		
株主資本	91,779			95,300		

## 03 / 3期業績予想のポイント

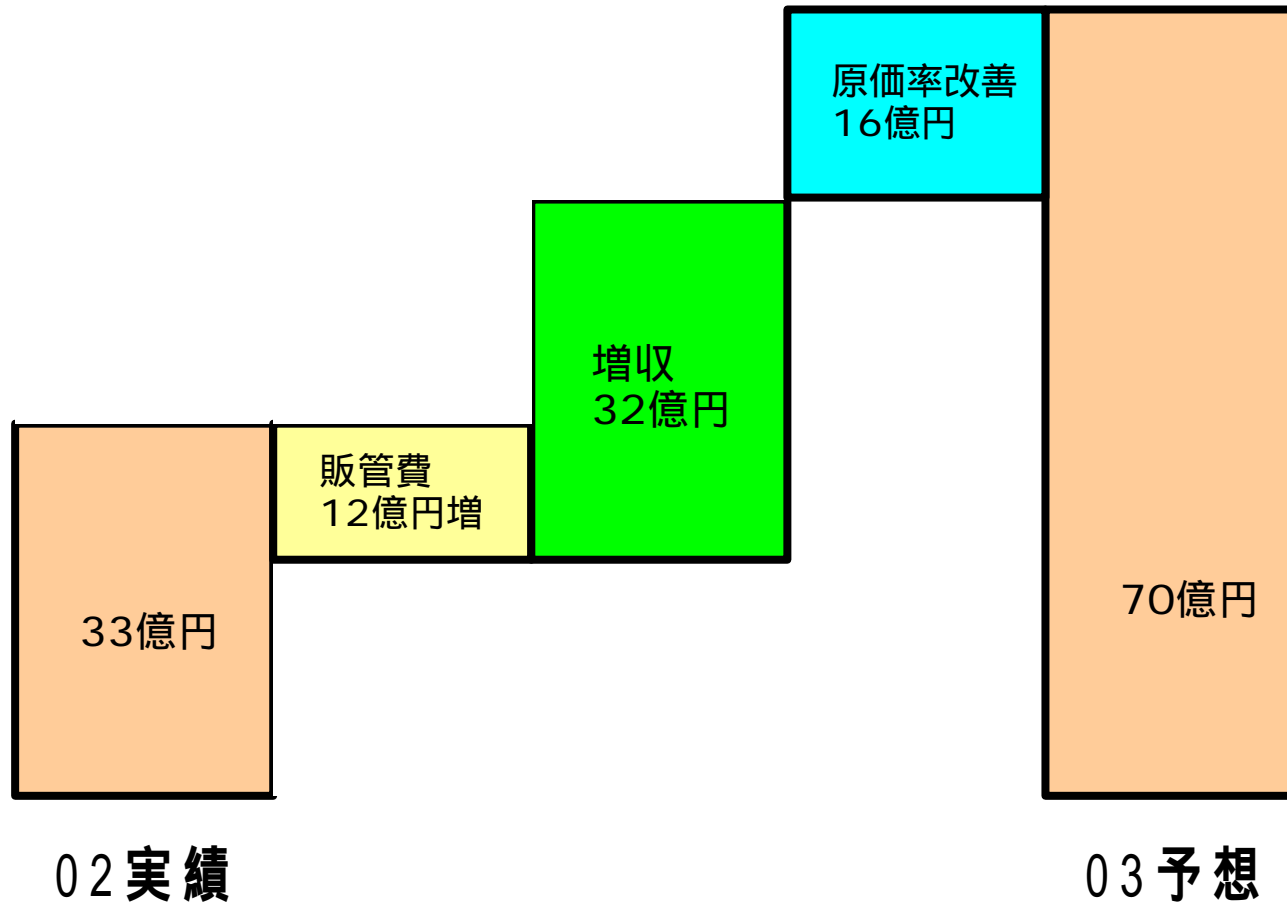
- 増収効果と原価率低減により営業利益倍増を目指す
- B S事業：拡張事業の強化とコスト削減により利益水準維持（実質増益）を見込む
- A A事業：IA事業とC P事業のシナジー発揮，C P市場の回復と  
プロダクト販売の強化，収益・コスト構造改革により増収・増益を見込む

# セグメント別業績予想

	03/3月期		03年度 (04/3) 予想			(単位 : 百万円)	
	実績		上期	下期	年度	年度比較	
						増減	%
B A 売上高	81,332	B S事業	35,000	47,700	82,700	1,368	1.7
営業利益	7,072		1,000	5,600	6,600	472	6.7
売上比%	8.7		2.9	11.7	8.0	0.7	
IA 売上高	52,501	AA事業	37,700	43,000	80,700	-	-
営業利益	478		200	1,300	1,500	-	-
売上比%	0.9		0.5	3.0	1.9	-	-
CP 売上高	27,294						
営業利益	1,952						
売上比%	7.1						
他 売上高	11,696	他	6,400	8,600	15,000	3,304	28.3
営業利益	1,262		700	400	1,100	162	-
売上比%	10.8		10.9	4.7	7.3	3.5	
連結 売上高	167,969	連結	78,000	98,000	176,000	8,031	4.8
営業利益	3,275		500	6,500	7,000	3,725	113.8
売上比%	1.9		0.6	6.6	4.0	2.0	

注：AA事業はIAとCPの統合により従来との比較が困難ですので実績との比較を省略しております

# 連結営業利益予想



# 受注と受注残

	03/3月期 実績	03年度(04/3)予想			年度 増減
		上期	下期	年度	
<b>BA</b>		<b>BSC</b>			
受注	78,482	48,200	37,500	85,700	7,218
受注残	36,095	49,295	39,095	39,095	3,000
<b>IA</b>		<b>AAC</b>			
受注	50,776	40,500	40,100	80,600	
受注残	18,451	21,944	19,044	19,044	
<b>CP</b>					
受注	27,188				
受注残	2,448				
<b>その他</b>		<b>その他</b>			
受注	12,091	6,400	8,600	15,000	2,909
受注残	1,253	1,253	1,253	1,253	0
<b>連結</b>		<b>連結</b>			
受注	164,103	91,700	85,000	176,700	12,597
受注残	57,879	71,579	58,579	58,579	700